



Zespół Szkół nr 3 im. Marii Grzegorzewskiej we Włocławku
ul. Nowomiejska 21
87-800 Włocławek

załącznik nr 1
do zarządzenia nr 23/2019/2020
z dnia 18 maja 2020 r.

Wewnętrzne procedury bezpieczeństwa w Zespole Szkół nr 3 we Włocławku w związku z przeciwdziałaniem i zwalczaniem COVID- 19

Opracowane procedury opierają się na wytycznych Ministerstwa Edukacji Narodowej i Ministerstwa Zdrowia oraz Głównego Inspektora Sanitarnego z dnia 15 maja 2020 roku **zostały dostosowane do warunków Zespołu Szkół nr 3 we Włocławku.**

Informacje wstępne

1. Od otwarcia wszystkich typów szkół w Zespole Szkół nr 3 we Włocławku będą prowadzone zajęcia wczesnego wspomaganie rozwoju dziecka, rewalidacyjne niezbędne do prawidłowego rozwoju dziecka/ucznia, rewalidacyjno-wychowawcze, konsultacje dla uczniów klas kończących oraz inne, wskazywane na bieżąco przez Ministerstwo Edukacji Narodowej.
2. Zajęcia będą miały charakter dobrowolny, a uczestnictwo w nich będzie zależało od decyzji rodziców dzieci i młodzieży.
3. Ze względu na sytuację epidemiczną i uwzględnieniu możliwości placówki oraz bezpiecznych warunków realizacji zajęć ich liczba godzin zostaje ograniczona.
4. Podstawą realizacji zajęć/konsultacji jest podpisanie przez rodzica/opiekuna/pełnoletniego ucznia oświadczenia o zapoznaniu się i przyjęciu do stosowania procedur bezpieczeństwa w związku z epidemią COVID-19 i wyrażeniu zgody na prowadzenie zajęć/konsultacji (**załącznik nr 1 i 1b**) oraz odebraniu informacji dla rodziców/pełnoletniego ucznia (**załącznik 1a**).
5. O przyznaniu uczniowi godzin decyduje Dyrektor placówki po przeanalizowaniu oświadczenia Rodziców zgłaszających ucznia/pełnoletniego ucznia.
6. Plan zajęć/konsultacji jak i liczbę godzin przekazuje rodzicowi/pełnoletniemu uczniowi wychowawca po uzgodnieniu z dyrektorem/wicedyrektorem szkoły.
7. Rodzice nie posyłają ucznia do szkoły/pełnoletni uczeń nie przychodzi do szkoły, jeżeli w domu przebywa ktoś na kwarantannie lub w izolacji. Wówczas wszyscy muszą pozostać w domu oraz stosować się do zaleceń służb sanitarnych i lekarza.
8. Rekomenduje się kontakt ze szkołą mailowy - sekretariat@zs3wek.pl lub telefoniczny 54 412 10 41.

I. Procedury przyprowadzania i odprowadzania uczniów do i ze szkoły w warunkach pandemii COVID-19

1. Do szkoły przyprowadzane i odbierane są dzieci do 13 roku życia, wyłącznie przez rodziców/prawnych opiekunów, pozostałe powyżej 13 roku życia według decyzji rodziców.
2. Do szkoły na zajęcia przychodzą tylko uczniowie zdrowi.
3. Każdorazowo przed wejściem ucznia do placówki, w przedsionku, uczniom mierzona jest temperatura przez wyznaczonego przez dyrektora pracownika. Jej odczyt zapisuje się na liście wejść (**załącznik nr 2**). W przypadku podwyższonej temperatury (powyżej 37°) lub innych objawów chorobowych takich jak: kaszel, katar, uczeń nie może uczestniczyć w zajęciach.
4. Opiekunowie przyprowadzający uczniów do szkoły muszą być zdrowi i zabezpieczeni w ochronę nosa i ust oraz rękawiczki, a uczniowie powinni być wyposażeni w indywidualną osłonę nosa i ust podczas drogi do i z placówki (nie dotyczy dzieci do ukończenia 4. roku życia oraz dzieci/uczniów, którzy nie



Zespół Szkół nr 3 im. Marii Grzegorzewskiej we Włocławku
ul. Nowomiejska 21
87-800 Włocławek

- mogą zakrywać ust lub nosa z powodu stanu zdrowia, całościowych zaburzeń rozwoju, niepełnosprawności intelektualnej w stopniu umiarkowanym albo głębokim lub niesamodzielności).
- Przy wejściu do budynku rodzic/opiekun zdejmując uczniowi osłonę nosa i ust oraz przekazuje go pracownikowi Szkoły, który pomaga przy jego przebieraniu się i odprowadza do wyznaczonej sali.
 - Wchodząc do szkoły rodzice/opiekunowie/uczniowie bezwzględnie muszą dezynfekować ręce (środki do dezynfekcji zostaną udostępnione przy wejściu w widocznym miejscu, niedostępnym dla małych dzieci).
 - Miejsce przekazania i odbioru ucznia zostanie wskazane przez pracowników szkoły i właściwie oznakowane, w miejscu tym może przebywać tylko jeden rodzic/opiekun razem z uczniem.
 - Dzieci/uczniowie przyjmowani są do szkoły zgodnie z zaplanowanym indywidualnym planem zajęć wczesnego wspomaganie rozwoju, rewalidacyjno-wychowawczych, rewalidacyjnych niezbędnych do prawidłowego rozwoju dziecka/ucznia, konsultacji, po tej godzinie przedsiónek poddawany będzie dezynfekcji.
 - Dzieci/uczniowie korzystający z indywidualnych zajęć rewalidacyjnych/rewalidacyjno-wychowawczych/wczesnego wspomaganie rozwoju nie przynoszą do szkoły żadnych przedmiotów.
 - Dopuszcza się przynoszenie podręczników i przyborów przez uczniów korzystających z konsultacji i uczniów klas I-III.
 - Obowiązuje zakaz używania telefonów komórkowych na terenie szkoły oraz zakaz pożyczania sobie nawzajem przyborów i podręczników przez uczniów.
 - W przypadku chęci skorzystania z biblioteki przez ucznia wyznacza się inne godziny jej pracy.
 - Biblioteka szkolna będzie czynna w takich samych godzinach jak konsultacje dla uczniów.
 - Nauczyciele i pracownicy szkoły są zobowiązani do zachowania zalecanego dystansu względem siebie 1,5-2 m.
 - Czas odbierania dziecka/ucznia ze Szkoły odbywa się według ustalonego planu. W wyznaczonym czasie Rodzic oczekuje na dziecko w przedsiönku, pracownik przyprowadza dziecko/ucznia, pomaga przy jego przebieraniu się i ubieraniu i przekazuje dziecko/ucznia Rodzicowi, który zakłada mu osłonę na nos i usta oraz zabiera do domu (nie dotyczy dzieci do ukończenia 4. roku życia oraz dzieci, które nie mogą zakrywać ust lub nosa z powodu stanu zdrowia, całościowych zaburzeń rozwoju, niepełnosprawności intelektualnej w stopniu umiarkowanym albo głębokim lub niesamodzielności).
 - Przy wyjściu pracownik ponownie dokonuje pomiaru temperatury dziecka/ucznia, zapisuje wynik na liście wejść.
 - W przypadku dowozu i odwozu dziecka do i ze Szkoły busem szkolnym, rodzic przyprowadza na umówione wcześniej miejsce i przekazuje opiekunowi na zasadach wymienionych powyżej. W busie obowiązuje zakrywanie ust i nosa u dziecka (nie dotyczy to dzieci do ukończenia 4. roku życia oraz dzieci/uczniów, które nie mogą zakrywać ust lub nosa z powodu stanu zdrowia, całościowych zaburzeń rozwoju, niepełnosprawności intelektualnej w stopniu umiarkowanym albo głębokim lub niesamodzielności).

II. Procedury szybkiej ścieżki komunikacji z rodzicami w czasie trwania pandemii COVID-19

- Przed przyjęciem dziecka/ucznia do Szkoły w czasie trwania pandemii COVID-19 rodzic/opiekun prawny zobowiązany jest do uaktualnienia swoich danych kontaktowych (numer telefonu), pod którym jest dostępny. W przypadku pełnoletniego ucznia wskazany jest kontakt z rodzicem/najbliższą osobą.
- Nauczyciel w razie konieczności natychmiastowego kontaktu z rodzicem/prawnym opiekunem prawnym przekazuje ten fakt dyrektorowi lub wicedyrektorowi, który korzystając z telefonu służbowego kontaktuje się z rodzicem.



3. Rodzic w razie niemożności odebrania telefonu zobowiązany jest do niezwłocznego oddzwonienia do placówki.
4. Nauczyciele w pomieszczeniu, w którym przebywają z dziećmi mają dostęp do dokumentów z danymi kontaktowymi do rodziców dzieci.

III. Procedura organizacji zajęć w szkole w czasie trwania pandemii COVID-19

A. Zajęcia wczesnego wspomagania rozwoju dziecka

1. Zajęcia odbywają się w formie indywidualnej.
2. Dzieci przebywają we wskazanej sali z nauczycielem prowadzącym zajęcia.
3. Organizacja pracy uniemożliwia stykanie się ze sobą poszczególnych dzieci.
4. Minimalna przestrzeń do wypoczynku, zabawy i zajęć dla dzieci w sali nie może być mniejsza niż 4m² na jedno dziecko i opiekuna.
5. Pracownicy usuwają z sali przedmioty i sprzęty, których nie można skutecznie dezynfekować, np. pluszowe zabawki, układanki papierowe, książki, puzzle, basen z kulkami, dywany itp. Jeżeli do zajęć wykorzystują przybory sportowe, np. piłki, skakanki, obręcze, powinny one być systematycznie dezynfekowane.
6. Pracownicy pracują według ustalonego przez dyrektora placówki harmonogramu.
7. Pracownicy Szkoły mają obowiązkowo być wyposażeni w środki indywidualnej ochrony (maseczki, przyłbice, rękawiczki, ochronne fartuchy (do użycia w razie konieczności np. przeprowadzania zabiegów higienicznych u dziecka), w czasie kontaktu z osobami z zewnątrz /rodzicami lub opiekunami). Ta zasada nie obowiązuje w przypadku kontaktu nauczyciela/opiekuna z dzieckiem, jednak nie jest zabroniona.
8. Wprowadza się zakaz używania telefonów komórkowych podczas zajęć.
9. Zaleca się używanie osłony ust i nosa przez osoby prowadzące zajęcia oraz informować dzieci o konieczności stosowania tego rozwiązania w sposób dostosowany do ich możliwości psychofizycznych.
10. Obowiązuje zakaz noszenia biżuterii w jednostce systemu oświaty – na rękach poniżej łokcia nie można nosić żadnych pierścionków, zegarków, bransoletek, gdyż utrudniają one prawidłowe umycie, dezynfekcję rąk.
11. Pracownicy obsługi codziennie ze szczególną starannością utrzymują czystość w ciągach komunikacyjnych, dezynfekują powierzchnie użytkowe i dotykowe: klamki, poręcze, włączniki światła, uchwyty i powierzchnie płaskie, w tym blaty w salach i innych użytkowanych pomieszczeniach.
12. Pracownicy wietrzą salę, w których organizowane są zajęcia, co najmniej raz na godzinę.
13. W szczególności należy przeprowadzić powyższe działania po zakończeniu zajęć przez uczestnika (w przypadku zajęć indywidualnych) i przed rozpoczęciem zajęć przez uczestnika.
14. Prowadzony będzie monitoring czyszczenia i dezynfekcji.
15. Nauczyciele oraz personel administracyjno-obługowy zachowuje dystans społeczny między sobą, w każdej przestrzeni placówki wynoszący min. 1,5 do 2 m.
16. Personel opiekujący się dziećmi i pozostali pracownicy obsługi każdorazowo w razie konieczności np. przeprowadzenia zabiegów higienicznych u dziecka – adekwatnie do zaistniałej sytuacji używają środków ochrony indywidualnej – jednorazowych rękawiczek, maseczek na usta i nos, przyłbic, fartuchów z długim rękawem.



17. Nauczyciele wyjaśniają dzieciom, jakie zasady bezpieczeństwa obecnie obowiązują w placówce i dlaczego zostały wprowadzone. Komunikat przekazują w formie pozytywnej, aby wytworzyć w dzieciach poczucie bezpieczeństwa i odpowiedzialności za swoje zachowanie, bez lęku.
18. Nauczyciele zwracają uwagę, aby dzieci często i regularnie myły ręce, szczególnie przed jedzeniem, po skorzystaniu z toalety i po powrocie z zajęć na świeżym powietrzu.
19. Nauczyciele organizują instruktarze właściwego mycia rąk i ich dezynfekcji, często o nich przypominają i dają własny przykład.
20. Zgodnie z zaleceniami GIS nie powinno się angażować do prowadzenia zajęć nauczycieli i innych pracowników powyżej 60 roku życia.

B. Zajęcia rewalidacyjne niezbędne do prawidłowego rozwoju dziecka/ucznia

1. Zajęcia rewalidacyjne niezbędne do prawidłowego rozwoju dziecka/ucznia odbywają się wyłącznie w formie indywidualnej.
2. Uczeń przebywa w wyznaczonej sali z prowadzącym zajęcia.
3. Organizacja pracy uniemożliwia stykanie się ze sobą poszczególnych uczniów.
4. Minimalna przestrzeń do zajęć dla ucznia w sali nie może być mniejsza niż 4m² na jednego uczestnika i opiekuna.
5. Pracownicy usuwają z sali przedmioty i sprzęty, których nie można skutecznie dezynfekować, np. pluszowe zabawki, papierowe układanki, puzzle, książki, basen z kulkami, dywany itp. Jeżeli do zajęć wykorzystywane są sprzęty rehabilitacyjne, logopedyczne z zakresu terapii integracji sensorycznej powinny one być systematycznie dezynfekowane.
6. Pracownicy pracują według ustalonego przez dyrektora placówki harmonogramu.
7. Pracownicy Szkoły mają obowiązkowo być wyposażeni w środki indywidualnej ochrony (maseczki, przyłbice, rękawiczki, ochronne fartuchy (do użycia w razie konieczności np. przeprowadzania zabiegów higienicznych u dziecka), w czasie kontaktu z osobami z zewnątrz /rodzicami lub opiekunami). Ta zasada nie obowiązuje w przypadku kontaktu nauczyciela/opiekuna z uczniem, jednak nie jest zabroniona.
8. Wprowadza się zakaz używania telefonów komórkowych na terenie placówki.
9. Zaleca się używać osłony ust i nosa przez osoby prowadzące zajęcia oraz informować dzieci i młodzież o konieczności stosowania tego rozwiązania w sposób dostosowany do ich możliwości psychofizycznych.
10. Obowiązuje zakaz noszenia biżuterii w jednostce systemu oświaty – na rękach poniżej łokcia nie można nosić żadnych pierścionków, zegarków, bransoletek, gdyż utrudniają one prawidłowe umycie, dezynfekcję rąk.
11. Pracownicy obsługi codziennie ze szczególną starannością utrzymują czystość w ciągach komunikacyjnych, dezynfekują powierzchnie użytkowe i dotykowe: klamki, poręcze, włączniki światła, uchwyty i powierzchnie płaskie, w tym blaty w salach i innych użytkowanych pomieszczeniach.
12. Pracownicy wietrzą salę, w których organizowane są zajęcia, co najmniej raz na godzinę.
13. W szczególności należy przeprowadzić powyższe działania po zakończeniu zajęć przez uczestnika (w przypadku zajęć indywidualnych) i przed rozpoczęciem zajęć przez uczestnika.
14. Prowadzony będzie monitoring czyszczenia i dezynfekcji.



Zespół Szkół nr 3 im. Marii Grzegorzewskiej we Włocławku
ul. Nowomiejska 21
87-800 Włocławek

15. Nauczyciele oraz personel administracyjno-obługowy zachowuje dystans społeczny między sobą, w każdej przestrzeni placówki wynoszący min. 1,5 do 2 m.
16. Personel opiekujący się uczniami i pozostali pracownicy obsługi każdorazowo w razie konieczności np. przeprowadzenia zabiegów higienicznych u ucznia – adekwatnie do zaistniałej sytuacji używają środków ochrony indywidualnej – jednorazowych rękawiczek, maseczek na usta i nos, przyłbic, fartuchów z długim rękawem.
17. Prowadzący zajęcia wyjaśniają uczniom, jakie zasady bezpieczeństwa obecnie obowiązują w placówce i dlaczego zostały wprowadzone. Komunikat przekazują w formie pozytywnej, aby wytworzyć w uczniach poczucie bezpieczeństwa i odpowiedzialności za swoje zachowanie, bez lęku.
18. Zwracają uwagę, aby uczniowie często i regularnie myli ręce, szczególnie przed jedzeniem, po skorzystaniu z toalety i po powrocie z zajęć na świeżym powietrzu.
19. Zgodnie z zaleceniami GIS nie powinno się angażować do prowadzenia zajęć nauczycieli i innych pracowników powyżej 60 roku życia.

C. Zajęcia rewalidacyjno-wychowawcze

1. Zajęcia rewalidacyjno-wychowawcze odbywają się wyłącznie w formie indywidualnej na terenie szkoły.
2. Uczestnik przebywa w wyznaczonej sali z prowadzącym zajęcia.
3. Organizacja pracy uniemożliwia stykanie się ze sobą poszczególnych uczestników.
4. Minimalna przestrzeń do zajęć w sali nie może być mniejsza niż 4m² na jedną osobę.
5. Pracownicy usuwają z sali przedmioty i sprzęty, których nie można skutecznie dezynfekować, np. pluszowe zabawki, papierowe układanki, puzzle, książki, basen z kulkami, dywany itp. Jeżeli do zajęć wykorzystywane są sprzęty podlegające łatwej i systematycznej dezynfekcji.
6. Pracownicy pracują według ustalonego przez dyrektora placówki harmonogramu.
7. Pracownicy Szkoły mają obowiązkowo być wyposażeni w środki indywidualnej ochrony (maseczki, przyłbice, rękawiczki, ochronne fartuchy (do użycia w razie konieczności np. przeprowadzania zabiegów higienicznych u dziecka), w czasie kontaktu z osobami z zewnątrz /rodzicami lub opiekunami). Ta zasada nie obowiązuje w przypadku kontaktu nauczyciela/opiekuna z uczestnikiem, jednak nie jest zabroniona.
8. Wprowadza się zakaz używania telefonów komórkowych na terenie szkoły.
9. Zaleca się używać osłony ust i nosa przez osoby prowadzące zajęcia oraz informować dzieci i młodzież o konieczności stosowania tego rozwiązania w sposób dostosowany do ich możliwości psychofizycznych.
10. Obowiązuje zakaz noszenia biżuterii w jednostce systemu oświaty – na rękach poniżej łokcia nie można nosić żadnych pierścionków, zegarków, bransoletek, gdyż utrudniają one prawidłowe umycie, dezynfekcję rąk.
11. Pracownicy obsługi codziennie ze szczególną starannością utrzymują czystość w ciągach komunikacyjnych, dezynfekują powierzchnie użytkowe i dotykowe: klamki, poręcze, włączniki światła, uchwyty i powierzchnie płaskie, w tym blaty w salach i innych użytkowanych pomieszczeniach.
12. Pracownicy wietrzą salę, w których organizowane są zajęcia, co najmniej raz na godzinę.
13. W szczególności należy przeprowadzić powyższe działania po zakończeniu zajęć przez uczestnika (w przypadku zajęć indywidualnych) i przed rozpoczęciem zajęć przez uczestnika.
14. Prowadzony będzie monitoring czyszczenia i dezynfekcji.



Zespół Szkół nr 3 im. Marii Grzegorzewskiej we Włocławku
ul. Nowomiejska 21
87-800 Włocławek

15. Nauczyciele oraz personel administracyjno-obslugowy zachowuje dystans społeczny między sobą, w każdej przestrzeni placówki wynoszący min. 1,5 do 2 m.
16. Personel opiekujący się uczniami i pozostali pracownicy obsługi każdorazowo w razie konieczności np. przeprowadzenia zabiegów higienicznych u ucznia – adekwatnie do zaistniałej sytuacji używają środków ochrony indywidualnej – jednorazowych rękawiczek, maseczek na usta i nos, przyłbic, fartuchów z długim rękawem.
17. Zgodnie z zaleceniami GIS nie powinno się angażować do prowadzenia zajęć nauczycieli i innych pracowników powyżej 60 roku życia.

D. Konsultacje dla uczniów

1. Od 25 maja br. będą się odbywały konsultacje na terenie szkoły dla uczniów klasy VIII szkoły podstawowej, którzy przystępują do egzaminu zewnętrznego.
2. Od 1 czerwca br. będą się odbywały konsultacje na terenie szkoły dla wszystkich uczniów.
3. Konsultacje dla klasy VIII odbywają się w formie zajęć indywidualnych lub grupowych do maksymalnie ośmiorga uczniów.
4. Dla uczniów klasy VIII konsultacje prowadzone są wyłącznie z następujących przedmiotów: język polski, język angielski, matematyka w wymiarze jednej godziny tygodniowo na każdy przedmiot.
5. Dla pozostałych uczniów konsultacje prowadzone są ze wszystkich przedmiotów w wymiarze jednej godziny tygodniowo z danego przedmiotu.
6. Konsultacje dla pozostałych uczniów odbywają się w formie indywidualnej lub grupowej do maksymalnie ośmiorga uczniów (w przypadku uczniów z niepełnosprawnością intelektualną w stopniu lekkim) i dla dwojga uczniów (w przypadku uczniów z niepełnosprawnością intelektualną w stopniu umiarkowanym).
7. Konsultacje odbywają się według ustalonego na dany tydzień planu.
8. Uczniowie przebywają w wyznaczonej sali z prowadzącym konsultacje. Zajmują wskazane przez nauczyciela miejsce.
9. Minimalna przestrzeń do zajęć dla ucznia w sali nie może być mniejsza niż 4m² na jednego uczestnika i opiekuna.
10. W sali odległości pomiędzy stanowiskami dla uczniów powinny wynosić min. 1,5 m (1 uczeń - 1 ławka szkolna).
11. Uczniowie wchodzący i wychodzący z sali zachowują dystans społeczny między sobą 1,5 do 2 m.
12. Pracownicy usuwają z sali przedmioty i sprzęty, których nie można skutecznie dezynfekować, pozostałe będą systematycznie dezynfekowane.
13. Pracownicy pracują według ustalonego przez dyrektora placówki harmonogramu.
14. Pracownicy Szkoły mają obowiązkowo być wyposażeni w środki indywidualnej ochrony (maseczki, przyłbice, rękawiczki, ochronne fartuchy (do użycia w razie konieczności np. przeprowadzania zabiegów higienicznych u ucznia), w czasie kontaktu z osobami z zewnątrz /rodzicami lub opiekunami). Ta zasada nie obowiązuje w przypadku kontaktu nauczyciela/opiekuna z uczniem, jednak nie jest zabroniona.
15. Wprowadza się zakaz używania telefonów komórkowych na terenie szkoły.
16. Zaleca się używać osłony ust i nosa przez osoby prowadzące zajęcia oraz informować dzieci i młodzież o konieczności stosowania tego rozwiązania w sposób dostosowany do ich możliwości psychofizycznych.
17. Obowiązuje zakaz noszenia biżuterii w jednostce systemu oświaty – na rękach poniżej łokcia nie można nosić żadnych pierścionków, zegarków, bransoletek, gdyż utrudniają one prawidłowe umycie, dezynfekcję rąk.



Zespół Szkół nr 3 im. Marii Grzegorzewskiej we Włocławku
ul. Nowomiejska 21
87-800 Włocławek

18. Pracownicy obsługi codziennie ze szczególną starannością utrzymują czystość w ciągach komunikacyjnych, dezynfekują powierzchnie użytkowe i dotykowe: klamki, poręcze, włączniki światła, uchwyty i powierzchnie płaskie, w tym blaty w salach i innych użytkowanych pomieszczeniach.
19. Pracownicy wietrzą salę, w których organizowane są zajęcia, co najmniej raz na godzinę.
20. W szczególności należy przeprowadzić powyższe działania po zakończeniu zajęć przez uczestnika (w przypadku zajęć indywidualnych) lub grupę uczestników i przed rozpoczęciem zajęć przez uczestnika lub drugą grupę uczestników.
21. Prowadzony będzie monitoring czyszczenia i dezynfekcji.
22. Nauczyciele oraz personel administracyjno-obługowy zachowuje dystans społeczny między sobą, w każdej przestrzeni placówki wynoszący min. 1,5 do 2 m.
23. Personel opiekujący się uczniami i pozostali pracownicy obsługi każdorazowo w razie konieczności np. przeprowadzenia zabiegów higienicznych u ucznia – adekwatnie do zaistniałej sytuacji używają środków ochrony indywidualnej – jednorazowych rękawiczek, maseczek na usta i nos, przyłbic, fartuchów z długim rękawem.
24. Prowadzący zajęcia wyjaśniają uczniom, jakie zasady bezpieczeństwa obecnie obowiązują w placówce i dlaczego zostały wprowadzone. Komunikat przekazują w formie pozytywnej, aby wytworzyć w uczniach poczucie bezpieczeństwa i odpowiedzialności za swoje zachowanie, bez lęku.
25. Zwracają uwagę, aby uczniowie często i regularnie myli ręce, szczególnie przed jedzeniem, po skorzystaniu z toalety i po powrocie z zajęć na świeżym powietrzu.
26. Zgodnie z zaleceniami GIS nie powinno się angażować do prowadzenia zajęć nauczycieli i innych pracowników powyżej 60 roku życia.

E. Zajęcia dla klas I-III

1. Od 25 maja 2020 r. uczniowie klas I-III mogą brać udział w zajęciach opiekuńczo-wychowawczych z elementami zajęć dydaktycznych w szkole podstawowej.
2. Zajęcia opiekuńczo-wychowawcze będą odbywały się od 7.30 do 15.30.
3. Zajęcia z elementami zajęć dydaktycznych będą odbywały się według ustalonego na dany tydzień planu.
4. W miarę możliwości do grupy przyporządkowani będą ci sami nauczyciele.
5. Jedna grupa uczniów przebywa w wyznaczonej stałej sali.
6. W jednej grupie może przebywać od 4 do 8 uczniów (w zależności od powierzchni wyznaczonej sali).
7. Minimalna przestrzeń do zajęć dla ucznia w sali nie może być mniejsza niż 4m² na jedną osobę (uczniowie i nauczyciele).
8. Z sali, w której przebywa grupa, należy usunąć przedmioty i sprzęty, których nie można skutecznie umyć, uprać lub dezynfekować. Przybory do ćwiczeń (piłki, skakanki, obręcze itp.) wykorzystywane podczas zajęć należy dokładnie czyścić lub dezynfekować.
9. W sali odległości pomiędzy stanowiskami dla uczniów powinny wynosić 1,5-2 m (1 uczeń – 1 ławka szkolna).
10. Uczeń może posiadać własne przybory i podręczniki, które w czasie zajęć mogą znajdować się na stoliku szkolnym ucznia. Uczniowie nie mogą wymieniać się przyborami szkolnymi między sobą.
11. Pracownicy pracują według ustalonego przez dyrektora placówki harmonogramu.
12. Pracownicy Szkoły mają obowiązkowo być wyposażeni w środki indywidualnej ochrony (maseczki, przyłbice, rękawiczki, ochronne fartuchy (do użycia w razie konieczności np. przeprowadzania zabiegów higienicznych u ucznia), w czasie kontaktu z osobami z zewnątrz /rodzicami lub



Zespół Szkół nr 3 im. Marii Grzegorzewskiej we Włocławku
ul. Nowomiejska 21
87-800 Włocławek

- opiekunami). Ta zasada nie obowiązuje w przypadku kontaktu nauczyciela/opiekuna z uczniem, jednak nie jest zabroniona.
13. Wprowadza się zakaz używania telefonów komórkowych na terenie szkoły.
 14. Zaleca się używać osłony ust i nosa przez osoby prowadzące zajęcia oraz informować dzieci o konieczności stosowania tego rozwiązania w sposób dostosowany do ich możliwości psychofizycznych.
 15. Obowiązuje zakaz noszenia biżuterii w jednostce systemu oświaty – na rękach poniżej łokcia nie można nosić żadnych pierścionków, zegarków, bransoletek, gdyż utrudniają one prawidłowe umycie, dezynfekcję rąk.
 16. Pracownicy obsługi codziennie ze szczególną starannością utrzymują czystość w ciągach komunikacyjnych, dezynfekują powierzchnie użytkowe i dotykowe: klamki, poręcze, włączniki światła, uchwyty i powierzchnie płaskie, w tym blaty w salach i innych użytkowanych pomieszczeniach.
 17. Pracownicy wietrzą salę, w których organizowane są zajęcia, co najmniej raz na godzinę.
 18. W szczególności należy przeprowadzić powyższe działania po zakończeniu zajęć przez uczestnika (w przypadku zajęć indywidualnych) lub grupę uczestników i przed rozpoczęciem zajęć przez uczestnika lub drugą grupę uczestników.
 19. Prowadzony będzie monitoring czyszczenia i dezynfekcji.
 20. Nauczyciele oraz personel administracyjno-obługowy zachowuje dystans społeczny między sobą, w każdej przestrzeni placówki wynoszący min. 1,5 do 2 m.
 21. Personel opiekujący się uczniami i pozostali pracownicy obsługi każdorazowo w razie konieczności np. przeprowadzenia zabiegów higienicznych u ucznia – adekwatnie do zaistniałej sytuacji używają środków ochrony indywidualnej – jednorazowych rękawiczek, maseczek na usta i nos, przyłbic, fartuchów z długim rękawem.
 22. Prowadzący zajęcia wyjaśniają uczniom, jakie zasady bezpieczeństwa obecnie obowiązują w placówce i dlaczego zostały wprowadzone. Komunikat przekazują w formie pozytywnej, aby wytworzyć w uczniach poczucie bezpieczeństwa i odpowiedzialności za swoje zachowanie, bez lęku.
 23. Zwracają uwagę, aby uczniowie często i regularnie myli ręce, szczególnie przed jedzeniem, po skorzystaniu z toalety i po powrocie z zajęć na świeżym powietrzu.
 24. Zgodnie z zaleceniami GIS nie powinno się angażować do prowadzenia zajęć nauczycieli i innych pracowników powyżej 60 roku życia.
 25. Nauczyciel/opiekun organizuje przerwy dla swojej grupy, w interwałach adekwatnych do potrzeb, jednak nie rzadziej niż co godzinę. Grupa spędza przerwy pod nadzorem nauczyciela. W tym czasie dokonuje się dezynfekcji pomieszczenia.
 26. Nie należy organizować żadnych wyjść poza teren szkoły.
 27. Zaleca się pobyt uczniów na świeżym powietrzu na terenie szkoły, przy zachowaniu zmienności grup i dystansu pomiędzy nimi.
 28. Sprzęt na boisku wykorzystywany podczas zajęć powinien być regularnie czyszczony z użyciem detergentu lub dezynfekowany.
 29. Na boisku mogą przebywać dwie grupy przy założeniu, że zachowany jest między nimi dystans.
 30. Należy ograniczyć aktywności sprzyjające bliskiemu kontaktowi pomiędzy uczniami.
 31. W przypadku kilku grup uczniów przebywających w placówce należy zachować utrudnianie ich stykania się ze sobą.



32. Ucznia obowiązuje zakaz przynoszenia ze sobą do szkoły niepotrzebnych przedmiotów.

F. Biblioteka szkolna

1. Uczniowie uczęszczający na konsultacje mogą skorzystać z zasobów biblioteki szkolnej.
2. Biblioteka szkolna będzie czynna w takich samych godzinach jak konsultacje dla uczniów.
3. Uczeń/uczniowie przechodzą do biblioteki pod nadzorem nauczyciela.
4. W bibliotece może przebywać tylko jeden uczeń.
5. Bezwzględnie należy zachować zalecaną odległość między użytkownikami biblioteki w odstępnie 1,5-2m.
6. Ze względu na możliwą transmisję wirusa człowiek → książka → człowiek, niezwłocznie po oddaniu książki przez ucznia lub pracownika należy poddać ją kwarantannie na 10 dni.
7. Zwroty są umieszczane w kartonach oznakowanych datą rozpoczęcia kwarantanny.
8. Zbiory poddane izolacji są wyłączone z wypożyczania i udostępniania.
9. Nauczyciel bibliotekarz obowiązkowo podczas obsługi ucznia posiada środki ochrony: zakrycie ust i nosa/przyłbica, rękawiczki.
10. Do czasu odwołania epidemii czytelnia jest wyłączona dla użytkowników.
11. Należy przestrzegać reżimu sanitarnego obowiązującego w szkole.

IV. Procedury wprowadzania reżimu sanitarnego w placówce w zakresie higieny, czyszczenia i dezynfekcji pomieszczeń w czasie trwania pandemii COVID-19

1. Przeprowadza się spotkania z pracownikami w celu zapoznania i przyjęcia obowiązujących procedur.
2. Wprowadza się całkowite ograniczenie przebywania w placówce osób z zewnątrz poza służbami sprawującymi swoje obowiązki (pogotowie, straż pożarna, policja).
3. Do placówki wszyscy pracownicy wchodzi i wychodzą tylko przez główne wejście.
4. Do placówki mogą wejść tylko zdrowi pracownicy, bez objawów chorobowych. Podwyższona temperatura (powyżej 37^o) powoduje skierowanie pracownika na obowiązkową konsultację do lekarza pierwszego kontaktu.
5. Wprowadza się obowiązkową przy wejściu do placówki dezynfekcję rąk, umieszczonym tam płynem do dezynfekcji przez wszystkich dorosłych przybywających do placówki.
6. Wprowadza się obowiązkowy pomiar temperatury dla wszystkich pracowników przy wejściu do placówki, który zostanie odnotowany na wyznaczonej liście (**załącznik nr 3**).
7. Pracownicy mają obowiązkowo być wyposażeni w środki indywidualnej ochrony - maseczki, przyłbice, rękawiczki, ochronne fartuchy z długim rękawem (do użycia w razie konieczności np. przeprowadzania zabiegów higienicznych u dziecka), w czasie kontaktu z osobami z zewnątrz. Ta zasada nie obowiązuje w przypadku kontaktu opiekuna z dzieckiem jednak nie stanowi obowiązku.
8. W pomieszczeniach higieniczno-sanitarnych zarządza się umieszczenie plakatów z zasadami prawidłowego mycia rąk, a przy dozownikach z płynem instrukcje do dezynfekcji rąk, zakładania i ściągania rękawiczek i maseczki stanowiące **załączniki nr 4, 5, 6, 7** do niniejszej procedury.
9. W widocznych miejscach umieszcza się inne informacje związane z zachowaniem bezpieczeństwa związanego z przeciwdziałaniem zakażeniu COVID-19.
10. Zobowiązuje się pracowników do częstego mycia rąk przed każdą czynnością i ich dezynfekcją po kontakcie z przedmiotami z otoczenia.
11. Zapewnia się sprzęt i środki oraz monitoruje prace porządkowe, ze szczególnym uwzględnieniem utrzymywania czystości ciągów komunikacyjnych, toalet, dezynfekowania powierzchni dotykowych:



- poręczy, klamek, włączników światła, uchwytów, poręczy krzeseł i powierzchni płaskich, w tym blatów w salach i w pomieszczeniach do spożywania posiłków.
12. Wprowadza się wewnętrzny monitoring prowadzonych czynności poprzez potwierdzenie podpisem przez pracownika prowadzonej czynności w ramach opracowanego harmonogramu prac porządkowych (**załącznik nr 8**).
 13. W związku z utrzymaniem reżimu higienicznego usuwa się z pomieszczeń wyposażenie, które trudno objąć dezynfekcją (wykładziny, zabawki pluszowe, basen z kulkami, ręczniki materiałowe). Zastępuje się je jednorazowymi.
 14. W przypadku braku możliwości dezynfekcji pewnych przestrzeni lub urządzeń są one wyłączone z użytkowania i oznakowane taśmą ostrzegawczą.
 15. W busie szkolnym obowiązkiem jest oddzielenie kierowcy od pozostałych pasażerów np. poprzez założenie bariery z nieprzepuszczalnego materiału typu stretch. Kierowca zobowiązany jest do zakrywania usta i nosa oraz noszenia rękawiczek w przypadku bezpośredniego kontaktu z pasażerami.
 16. Opiekun w busie przebywa wraz z dziećmi w wydzielonym miejscu. Opiekun w busie zobowiązany jest do zakrywania usta i nosa oraz noszenia rękawiczek podczas przejazdu busem.
 17. W busie może znajdować się maksymalnie 2 dzieci w odpowiednich odległościach wraz z opiekunem.
 18. Po każdorazowym kursie kierowca jest zobowiązany do przeprowadzenia dezynfekcji szkolnego busa.

V. Procedury postępowania w sytuacji funkcjonowania stołówki i przygotowywania posiłków w czasie reżimu sanitarnego w czasie trwania pandemii COVID-19

1. W organizacji pracy stołówki obowiązuje taki sam reżim sanitarny jak w przypadku pozostałych miejsc w placówce obok warunków wymaganych przepisami prawa odnoszących się do funkcjonowania żywienia zbiorowego HACCP, dodatkowo wprowadza się zasady szczególnej ostrożności, np. korzystanie z płynów dezynfekujących do czyszczenia powierzchni i sprzętów.
2. Stołówka zamawia i odbiera towar od dotychczasowych dostawców z zachowaniem szczególnych środków ostrożności – bez kontaktu pracownika stołówki z dostawcą.
3. Dostawca nie wchodzi na teren placówki, towar zostawia za drzwiami.
4. Wprowadza się przestrzenie dla poszczególnych pracowników stołówki, muszą oni pozostawać w odpowiedniej odległości (po jednej na stanowiskach: kuchnia, myjnia, obieralnia) i odpowiednio zabezpieczeni środkami indywidualnej ochrony.
5. Wprowadza się zakaz kontaktowania się personelu pomocniczego i kuchennego, z dziećmi i z opiekunami grup.
6. Personel obsługowy podczas dezynfekcji pomieszczeń, sal, sanitariatów, podając posiłki dzieciom przestrzega zasad higieny zachowując co najmniej 1,5 do 2 m odległość od dziecka i nauczyciela.
7. Podczas przygotowania posiłków, obok warunków wymaganych przepisami prawa odnoszących się do funkcjonowania żywienia zbiorowego dodatkowo wprowadza się zasady szczególnej ostrożności, czyli korzystanie ze środków ochrony osobistej, płynów dezynfekujących do czyszczenia powierzchni i sprzętów.
8. Wprowadza się bezpieczne spożywanie posiłków, w tym np. spożywanie posiłków w małych grupach, z zachowaniem dystansu pomiędzy spożywającymi posiłki.
9. Po każdej grupie następuje czyszczenie blatów, stołów i poręczy krzeseł, wyznaczony personel w odzieży ochronnej porządkuje przestrzeń i dokonuje dezynfekcji dostępnymi środkami sprzętów, z których korzystali oraz wietrzenia pomieszczenia.



Zespół Szkół nr 3 im. Marii Grzegorzewskiej we Włocławku
ul. Nowomiejska 21
87-800 Włocławek

10. Przed każdym posiłkiem dzieci i personel myją ręce mydłem i dezynfekują ręce (pracownicy) płynem do dezynfekcji.
11. W celu zapewnienia zasad bezpieczeństwa, posiłki dla grup będą przygotowane na wózkach.

VI. Procedura zachowania wysokiej higieny, mycia i dezynfekcji stanowisk pracy w kuchni w czasie możliwości zakażenia COVID – 19

1. Pracownicy kuchni nie kontaktują się z pozostałymi pracownikami, jeżeli nie zachodzi taka konieczność.
2. Przygotowują posiłki z przyniesionych produktów przez intendenta.
3. Pracownicy kuchni odpowiadają za dezynfekcję wózków po zakończonej pracy.
4. Przygotowują wózek, który przed i po każdorazowym użyciu zostanie zdezynfekowany środkiem myjącym i dezynfekującym, zwłaszcza uchwyt.
5. Układają naczynia i posiłki na wózek, odbierają naczynia i resztki posiłku w drzwiach dzielących pion kuchenny od pozostałej części placówki.
6. Naczynia i sztucze należy myć zgodnie z wcześniejszymi zasadami w temperaturze minimum 60° C, następnie osuszyć je i schować do szafy.

VII. Procedura zachowania wysokiej higieny, mycia i dezynfekcji opakowań produktów, sprzętu kuchennego, naczyń stołowych i sztućców w czasie możliwości zakażenia COVID – 19

1. Dezynfekcji podlegają wszystkie sprzęty i narzędzia, które były używane przez pracownika w trakcie pracy, a także powierzchnie, jak np. biurka, stoły, klamki itp., z których pracownik korzystał danego dnia pracy.
2. Pracownik przystępuje do dezynfekcji w gumowych rękawiczkach ochronnych.
3. Dezynfekcja odbywa się poprzez dokładne spryskanie sprzętu lub powierzchni płynem do dezynfekcji.
4. Płyny dezynfekujące dostępne są dla pracowników u intendenta. Za uzupełnianie zapasów odpowiedzialny jest intendent.
5. Po zdezynfekowaniu, sprzęty i narzędzia muszą zostać odłożone na swoje miejsce.
6. Po zakończonej dezynfekcji pracownik ściąga i wyrzuca do kosza na śmieci rękawiczki jednorazowe.
7. Naczynia i sztucze należy myć zgodnie z wcześniejszymi zasadami i wyparzać w temperaturze minimum 60 °C następnie osuszyć je i schować do szafy.
8. Intendent dba o czystość magazynu spożywczego. Wstęp do magazynu ma tylko intendent. Wydaje towar kucharce wystawiając go na stoliku magazynu.

VIII. Procedury postępowania w sytuacji kryzysowej w przypadku podejrzenia zakażeniem COVID-19

1. Udostępnia się w widocznych i łatwo dostępnych miejscach numery telefonów do: organu prowadzącego, kuratora oświaty, stacji sanitarno-epidemiologicznej, służb medycznych (**załącznik nr 9**).
2. Dyrektor wyznacza i przygotowuje miejsce izolacji dla dzieci/uczniów i pracowników (izolatki) z podejrzanymi objawami oraz osobę do opieki nad dzieckiem/ uczniem w tym miejscu – sala 010 na parterze.
3. Wyznaczone miejsce jest wyposażone m.in. w środki ochrony osobistej, płyn dezynfekujący, termometr, materac, koc i wodę do picia, w którym będzie można odizolować osobę w przypadku stwierdzenia objawów chorobowych.



Zespół Szkół nr 3 im. Marii Grzegorzewskiej we Włocławku
ul. Nowomiejska 21
87-800 Włocławek

Dziecko/Uczeń:

1. W przypadku wystąpienia objawów choroby u dziecka/ucznia np. kaszel, katar, gorączka, złe samopoczucie, wyznaczona przez dyrektora osoba niezwłocznie przechodzi z dzieckiem/ucznikiem do wyznaczonego miejsca, dezynfekuje ręce i ubiera środki ochrony osobistej (maseczka, przyłbica, fartuch) pozostaje z nim, zachowując bezpieczną odległość, do momentu odebrania dziecka/ucznia przez rodziców. Odebranie odbywać się będzie drzwiami znajdującymi się naprzeciwko izolatki.
2. Klucz do drzwi wyjściowych znajduje się w widocznym miejscu w izolatce.
3. Nauczyciel niezwłocznie powiadamia o sytuacji Dyrektora lub Wicedyrektora.
4. Dyrektor lub Wicedyrektor powiadamia jednostkę Powiatowej Stacji Sanitarno-Epidemiologicznej oraz rodziców dziecka o zaobserwowanych objawach chorobowych i podejrzeniu wystąpienia na terenie placówki zachorowania COVID-19.
5. O zaistniałej sytuacji informuje również rodziców pozostałych dzieci/uczniów uczestniczących w zajęciach na terenie placówki.
6. Pomieszczenia, w których przebywało dziecko/uczeń są niezwłocznie dezynfekowane.

Pracownik:

1. W przypadku wystąpienia niepokojących objawów zakażenia COVID-19 pracownik nie powinien przychodzić do pracy. Powinien zostać w domu, poinformować o tym fakcie dyrektora lub Wicedyrektora skontaktować się ze stacją sanitarno-epidemiologiczną, oddziałem zakaźnym, a w razie pogorszenia się stanu zdrowia zadzwonić na nr 999 lub 112 i poinformować, że może być zakażony koronawirusem.
2. W przypadku wystąpienia u pracownika będącego na stanowisku pracy niepokojących objawów należy niezwłocznie poinformować o tym Dyrektora lub Wicedyrektora, który podejmie decyzję o usunięciu go od pracy.
3. Pracownik z podejrzanymi objawami zostaje skierowany do pomieszczenia izolacji.
4. Dyrektor lub Wicedyrektor powiadamia Powiatową Stację Sanitarno-Epidemiologiczną. Stacja sanitarno-epidemiologiczna przekazuje instrukcje i polecenia, według których należy ściśle postępować.
5. Miejsce izolacji oraz obszar, w którym poruszał się i przebywał pracownik należy poddać gruntownemu sprzątnięciu oraz dezynfekowaniu powierzchni, w tym powierzchni dotykowych.
6. W przypadku wystąpienia potwierdzenia przypadku zakażenia, dyrektor wstrzymuje przyjmowania kolejnych grup na zajęcia.
7. W przypadku potwierdzonego zakażenia, ustala się listę kontaktów zakażonego i miejsc w których przebywał w celu przekazania informacji do właściwego inspektora sanitarnego.

Informacje końcowe

1. W pomieszczeniach sanitarnych wywieszono są instrukcje z zasadami prawidłowego mycia rąk.
2. Ważność upoważnień do odbierania ucznia zawieszona zostaje do odwołania.
3. Procedury są udostępnione na stronie internetowej Zespołu Szkół nr 3 we Włocławku www.zs3wek.pl
4. Procedury wprowadzono Zarządzeniem Dyrektora nr 23/2019/2020 z dnia 18.05.2020 roku.

DYREKTOR

mgr Ewa Fol

Zarządzenie nr 23/2019/2020
z dnia 18.05.2020

.....
(imię i nazwisko rodziców składających oświadczenie)

Dyrektor

.....
OŚWIADCZENIE

o zamiarze korzystania dziecka/ucznia z zajęć w szkole w okresie epidemii, a także akceptacji warunków udziału w zajęciach w czasie trwającej epidemii

W okresie epidemii organizacja zajęć w szkole możliwe jest wyłącznie z zastosowaniem reżimu sanitarnego, ustalonego przez Głównego Inspektora Sanitarnego w drodze wytycznych przeciwepidemicznych dla przedszkoli, oddziałów przedszkolnych w szkole podstawowej i innych form wychowania przedszkolnego oraz instytucji opieki nad dziećmi w wieku do lat 3 wydanych 4 maja 2020 na podstawie art. 8a ust. 5 pkt 2 ustawy z dnia z dnia 14 marca 1985 r. o Państwowej Inspekcji Sanitarnej (t.j. Dz. U. z 2019 r. poz. 59, z 2020 r. poz. 322, 374, 567) opublikowanych na stronie internetowej www.zs3wek.pl

Wyrażam zgodę na zorganizowanie:

1. zajęć rewalidacyjno-wychowawczych
2. rewalidacyjnych niezbędnych do prawidłowego rozwoju dziecka/ucznia
3. wczesnego wspomaganie rozwoju dziecka
4. zajęć opiekuńczo-wychowawczych z elementami zajęć dydaktycznych
5. konsultacji
6. innych.....

(*właściwe podkreślić)

.....
Data

.....
Podpis rodzica składającego oświadczenie

Oświadczam,

że znam warunki korzystania z zajęć w szkole w okresie epidemii i wnioskuję o wznowienie zajęć dla

.....
(imię i nazwisko dziecka)

.....
klasa

.....
typ szkoły

Zapoznałam/em się i akceptuję procedury bezpieczeństwa w trakcie epidemii COVID-19 obowiązujące w szkole, nowe zasady higieny i nie mam w stosunku do nich zastrzeżeń.

Oświadczam, że jesteśmy świadomi ryzyka zakażenia Covid-19 i ograniczeń pobytu dziecka/ucznia w szkole w okresie epidemii oraz zobowiązujemy się do bezwzględnego przestrzegania zasad funkcjonowania szkoły w tym okresie. Przyjmuję niżej wymienione zasady:

1. Dyrektor ma prawo odmówić przyjęcia dziecka/ucznia, u którego stwierdzi objawy chorobowe sugerujące chorobę zakaźną.
2. Dziecko/uczeń mieszkający w tym samym lokalu z osobą na kwarantannie lub izolacji w warunkach domowych nie może korzystać z zajęć.
3. Tylko rodzic/opiekun prawny jest upoważniony do przyprowadzania i obierania dziecka/ucznia do szkoły do lat 13.
4. Dziecko/uczeń u którego nauczyciel stwierdził niepokojące objawy chorobowe jest izolowane od innych uczniów do czasu odebrania przez rodziców.

5. W przypadku wystąpienia u dziecka/ucznia (uczęszczającego do szkoły w okresie epidemii)- po godzinach pracy szkoły, niepokojących objawów sugerujących zakażenie koronawirusem należy niezwłocznie powiadomić dyrektora.
6. Dziecko/uczeń nie może przynosić do szkoły niepotrzebnych przedmiotów, zabawek. Wyjątkiem są podręczniki i przybory szkolne w przypadku konsultacji i zajęć dla uczniów klas I-III.
7. Obowiązuje zakaz korzystania z telefonów komórkowych na terenie szkoły.
8. Przyrowadzanie i odbieranie dziecka/ucznia odbywa się w maseczce ochronnej lub osłonie zabezpieczającej usta i nos (nie dotyczy to dzieci do ukończenia 4. roku życia oraz dzieci, które nie mogą zakrywać ust lub nosa z powodu stanu zdrowia, całościowych zaburzeń rozwoju, niepełnosprawności intelektualnej w stopniu umiarkowanym albo głębokim lub niesamodzielności).
9. Rodzice i opiekunowie przyrowadzający/odbierający dzieci/uczniów do/ze szkoły zobowiązani są do przestrzegania ustalonych przez dyrektora zasad przebywania na terenie posesji, w obiekcie i w przedsiionku, w tym w szczególności:
- 1) zachowania 2 m dystansu w stosunku do innych dzieci/uczniów i osób przebywających w tym czasie w jego otoczeniu,
 - 2) dokonywania dezynfekcji dłoni przy wejściu
 - 3) korzystania z osłony ust i nosa, z jednorazowych rękawiczek ochronnych
 - 4) stosowania się do zaleceń personelu szkoły w zakresie liczebności osób równocześnie przebywającej w przestrzeni wspólnej szkoły.
 - 5) rodzice mają obowiązek w jak najkrótszym czasie odebrać ze szkoły dziecko/ucznia z objawami chorobowymi po powiadomieniu przez pracownika z wyznaczonego pomieszczenia do izolacji;
 - 6) mając na uwadze bezpieczeństwo dzieci/uczniów Rodzice i opiekunowie przyrowadzający/odbierający dzieci/uczniów do/z mają obowiązek bezwzględnie przestrzegać wewnętrznych procedur bezpieczeństwa obowiązujących na terenie placówki.

.....
Data

.....
Podpis rodzica składającego oświadczenie

Jednym z istotnych warunków szybkiego wykrywania objawów Covid-19 jest **pomiar temperatury ciała**. W tym przypadku wymagana jest zgoda rodziców. Proszę o wyrażenie swojego stanowiska.

Wyrażam zgodę na mierzenie temperatury ciała mojego dziecka/ucznia.

.....
Data

.....
Podpis rodzica składającego oświadczenie

W przypadku wystąpienia u mojego dziecka/ucznia niepokojących objawów chorobowych wskazuję szybką komunikację z rodzicami/opiekunami dziecka pod poniższy numer telefonu.

Imię i nazwisko	Nr telefonu	Adres email

.....
Data

.....
Podpis rodzica składającego oświadczenie

INFORMACJA DLA RODZICÓW/UCZNIÓW PEŁNOLETNICH

Działając na podstawie wytycznych MEN oraz Głównego Inspektora Sanitarnego uruchomienie placówki wiąże się z przestrzeganiem warunków ochrony i przeciwdziałania COVID-19 zapisanych w poniższych procedurach:

1. Warunkiem przyjęcia do placówki jest podpisanie przez rodzica/opiekuna prawnego/pełnoletniego ucznia oświadczenia o zapoznaniu się i przyjęciu do stosowania procedur bezpieczeństwa w związku z epidemią COVID-19.
2. Rodzice nie posyłają ucznia do szkoły/uczeń pełnoletni nie przychodzi do szkoły, jeżeli w domu przebywa ktoś na kwarantannie lub w izolacji. Wówczas wszyscy muszą pozostać w domu oraz stosować się do zaleceń służb sanitarnych i lekarza.
4. Rekomenduje się kontakt ze szkołą mailowy - sekretariat@zs3wek.pl lub telefoniczny 54 412 10 41.
5. Do szkoły przyprowadzani i odbierani są uczniowie wyłącznie przez rodziców/prawnych opiekunów (dotyczy uczniów do 13 r.ż.).
6. Do szkoły przyprowadzane są tylko dzieci zdrowe.
7. Każdorazowo przed przyjęciem ucznia do placówki, w przedsionku, uczniom mierzona jest temperatura przez pracownika wyznaczonego przez dyrektora. Jej odczyt zapisuje się na liście wejść.
8. W przypadku podwyższonej temperatury (powyżej 37° lub wyższa) lub innych objawów chorobowych takich jak: kaszel, katar uczeń nie zostanie przyjęty do placówki.
9. Opiekunowie przyprowadzający uczniów do szkoły muszą być zdrowi i zabezpieczeni w ochronę nosa i ust oraz rękawiczki, zaś uczniowie powinni być wyposażeni w indywidualną osłonę nosa i ust podczas drogi do i z placówki (nie dotyczy to dzieci do ukończenia 4. roku życia oraz dzieci/uczniów, które nie mogą zakrywać ust lub nosa z powodu stanu zdrowia, całościowych zaburzeń rozwoju, niepełnosprawności intelektualnej w stopniu umiarkowanym albo głębokim lub niesamodzielności).
10. Przy wejściu do budynku rodzic/opiekun prawny/pełnoletni uczeń zdejmuje dziecku osłonę nosa i ust oraz przekazuje dziecko/ucznia pracownikowi szkoły, który przekazuje go odpowiedniemu nauczycielowi.
11. Wchodząc do przedsionka szkoły rodzice/opiekunowie/pełnoletni uczniowie bezwzględnie muszą dezynfekować ręce (środki do dezynfekcji zostaną udostępnione przy wejściu w widocznym miejscu, niedostępnym dla dzieci).
12. Miejsce przekazania i odbioru dziecka/ucznia zostanie wskazane przez pracowników placówki.
13. Na wybrane zajęcia dzieci/uczniowie przyjmowane są o uzgodnionej wcześniej godzinie.
14. Uczniowie nie przynoszą do szkoły żadnych przedmiotów, w tym również zabawek. Wyjątek stanowią uczniowie, którzy uczęszczają na konsultacje i uczniowie klas I-III. Mogą oni w uzgodnieniu z nauczycielem przynieść podręczniki i swoje przybory, którymi nie dzielą się z innymi uczniami.
15. Obowiązuje zakaz używania telefonów komórkowych na terenie szkoły.
15. Opiekunowie/uczniowie pełnoletni i pracownicy szkoły są zobowiązani do zachowania zalecanego dystansu względem siebie 1,5-2 m.
16. Czas odbierania dziecka/ucznia ze szkoły odbywa się po zakończonych zajęciach. W przypadku zajęć opiekuńczo-wychowawczych w uzgodnieniu z nauczycielami, którzy sprawują dyżur. W wyznaczonym czasie Rodzic oczekuje na dziecko/ucznia w przedsionku, pracownik przyprowadza dziecko, i przekazuje je Rodzicowi, który zakłada mu osłonę na nos i usta oraz zabiera do domu.
17. Przy wyjściu pracownik ponownie dokonuje pomiaru temperatury dziecka, zapisuje wynik na liście wejść.
18. Godziny przyjęcia i odbioru dziecka są sztywne.
19. W przypadku dowozu i odwozu dziecka/ucznia do i ze szkoły busem szkolnym rodzic przyprowadza na umówione wcześniej miejsce i przekazuje opiekunowi na zasadach wymienionych powyżej. W busie obowiązuje nakaz zakrywania ust i nosa u dziecka.

Otrzymałem

(data i podpis rodzica/prawnego opiekuna)

.....
(imię i nazwisko ucznia pełnoletniego składającego oświadczenie)

Dyrektor

.....
OŚWIADCZENIE

ucznia pełnoletniego

o zamiarze korzystania z zajęć w szkole w okresie epidemii, a także akceptacji warunków udziału w zajęciach w czasie trwającej epidemii

W okresie epidemii organizacja zajęć w szkole możliwe jest wyłącznie z zastosowaniem reżimu sanitarnego, ustalonego przez Głównego Inspektora Sanitarnego w drodze wytycznych przeciwepidemicznych dla przedszkoli, oddziałów przedszkolnych w szkole podstawowej i innych form wychowania przedszkolnego oraz instytucji opieki nad dziećmi w wieku do lat 3 wydanych 4 maja 2020 na podstawie art. 8a ust. 5 pkt 2 ustawy z dnia z dnia 14 marca 1985 r. o Państwowej Inspekcji Sanitarnej (t.j. Dz. U. z 2019 r. poz. 59, z 2020 r. poz. 322, 374, 567) opublikowanych na stronie internetowej www.zs3wek.pl

Wyrażam zgodę na zorganizowanie:

1. zajęć rewalidacyjno-wychowawczych
2. rewalidacyjnych niezbędnych do prawidłowego rozwoju dziecka/ucznia
3. wczesnego wspomaganie rozwoju dziecka
4. zajęć opiekuńczo-wychowawczych z elementami zajęć dydaktycznych
5. konsultacji
6. inne.....

(*właściwe podkreślić)

.....
Data

.....
Podpis ucznia pełnoletniego składającego oświadczenie

Oświadczam,

że znam warunki korzystania z zajęć w szkole w okresie epidemii i wnioskuję o wznowienie zajęć dla mnie

.....
(imię i nazwisko pełnoletniego ucznia)

.....
klasa

.....
typ szkoły

Zapoznałam/em się i akceptuję procedury bezpieczeństwa w trakcie epidemii COVID-19 obowiązujące w szkole, nowe zasady higieny i nie mam w stosunku do nich zastrzeżeń.

Oświadczam, że jestem świadomy ryzyka zakażenia Covid-19 i ograniczeń mojego pobytu w szkole w okresie epidemii oraz zobowiązuję się do bezwzględnego przestrzegania zasad funkcjonowania szkoły w tym okresie. Przyjmuję niżej wymienione zasady:

1. Dyrektor ma prawo odmówić przyjęcia ucznia, u którego stwierdzi objawy chorobowe sugerujące chorobę zakaźną.
2. Uczeń mieszkający w tym samym lokalu z osobą na kwarantannie lub izolacji w warunkach domowych nie może korzystać z zajęć.

3. Uczeń, u którego nauczyciel stwierdził niepokojące objawy chorobowe jest izolowany od innych uczniów do czasu podjęcia decyzji przez Dyrektora.

4. W przypadku wystąpienia u ucznia (uczęszczającego do szkoły w okresie epidemii)- po godzinach pracy szkoły, niepokojących objawów sugerujących zakażenie koronawirusem należy niezwłocznie powiadomić Dyrektora.

5. Uczeń nie może przynosić do szkoły niepotrzebnych przedmiotów, zabawek, wyjątkiem są podręczniki i przybory szkolne w przypadku konsultacji.

6. Obowiązuje zakaz korzystania z telefonów komórkowych na terenie placówki.

7. Przyjście do szkoły odbywa się w maseczce ochronnej lub osłonie zabezpieczającej usta i nos (nie dotyczy to uczniów, którzy nie mogą zakrywać ust lub nosa z powodu stanu zdrowia, całościowych zaburzeń rozwoju, niepełnosprawności intelektualnej w stopniu umiarkowanym albo głębokim lub niesamodzielności).

8. Uczniowie zobowiązani są do przestrzegania ustalonych przez dyrektora zasad przebywania na terenie posesji, w obiekcie i w przedsionku, w tym w szczególności:

1) zachowania 2 m dystansu w stosunku do innych dzieci/uczniów i osób przebywających w tym czasie w jego otoczeniu,

2) dokonywania dezynfekcji dłoni przy wejściu,

3) korzystania z osłony ust i nosa, z jednorazowych rękawiczek ochronnych,

4) stosowania się do zaleceń personelu szkoły w zakresie liczebności osób równocześnie przebywającej w przestrzeni wspólnej szkoły,

5) mając na uwadze bezpieczeństwo dzieci/uczniów pełnoletni uczniowie mają obowiązek bezwzględnie przestrzegać wewnętrznych procedur bezpieczeństwa obowiązujących na terenie placówki.

.....
Data

.....
Podpis ucznia pełnoletniego składającego oświadczenie

Jednym z istotnych warunków szybkiego wykrywania objawów Covid-19 jest **pomiar temperatury ciała**. W tym przypadku wymagana jest zgoda ucznia pełnoletniego. Proszę o wyrażenie swojego stanowiska.

Wyrażam zgodę na mierzenie temperatury mojego ciała.

.....
Data

.....
Podpis ucznia pełnoletniego składającego oświadczenie

W przypadku wystąpienia u mnie niepokojących objawów chorobowych proszę powiadomić osobę, która będzie dostępna pod poniższym numerem telefonu.

Imię i nazwisko	Nr telefonu	Adres email

.....
Data

.....
Podpis ucznia pełnoletniego składającego oświadczenie

Jak skutecznie myć ręce?



1 Zwilż ręce ciepłą wodą. Natóż mydło w płynie w zagłębienie dłoni.



2 Namydl obydwie wewnętrzne powierzchnie dłoni.



3 Spleć palce i namydl je.



4 Namydl kciuk jednej dłoni drugą ręką i na przemian.



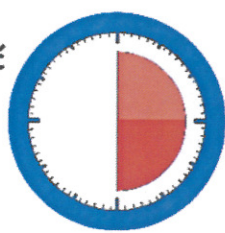
5 Namydl wierzch jednej dłoni wnętrzem drugiej dłoni i na przemian.



6 Namydl obydwie nadgarstki.



7 Splucz starannie dłonie, żeby usunąć mydło. Wyszusz je starannie.



**Całkowity czas:
30 sekund**

Nie zapomnij umyć tych obszarów:



Główny Inspektorat Sanitarny



/GIS_gov



/GISgovpl



/GIS_gov_pl

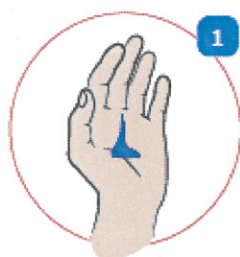


/gis.gov.pl

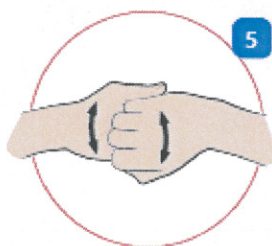
Jak skutecznie dezynfekować ręce?

Użyj środka do dezynfekcji rąk,
który zawiera co najmniej 60% alkoholu.

Czas trwania:
do wyschnięcia
dłoni



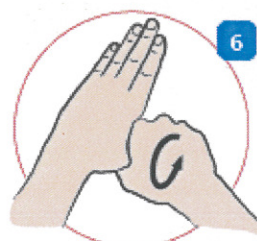
1 Nanieś taką ilość preparatu, aby dłonie były całkowicie zwilżone



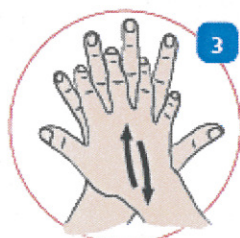
5 Pocieraż górną część palców prawej dłoni o wewnętrzną część lewej dłoni i odwrotnie



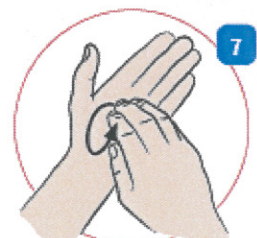
2 Pocieraż dłoń o dłoń rozprowadzając preparat na całą powierzchnię



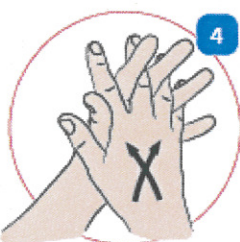
6 Ruchem obrotowym pocieraż kciuk lewej dłoni wewnętrzną częścią prawej dłoni i odwrotnie



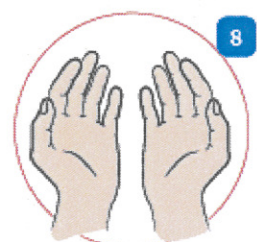
3 Pocieraż wewnętrzną częścią prawej dłoni o grzbietową część lewej dłoni i odwrotnie



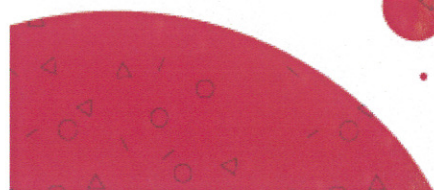
7 Ruchem okrężnym opuszkami palców prawej dłoni pocieraż wewnętrzne zagłębienie lewej dłoni i odwrotnie



4 Spleć palce i pocieraż wewnętrznymi częściami dłoni



8 Po wyschnięciu ręce są zdezynfekowane





Jak prawidłowo nałożyć i zdjąć rękawice

Przed nałożeniem na dłonie rękawic **dokładnie umyj ręce wodą z mydłem** przez minimum 20 sekund

ZAKŁADANIE:



1

Wymij rękawicę z opakowania



4

Drugą rękawicę wymij gołą dłonią



2

Uchwyć ją w miejscu, w którym powinien znajdować się nadgarstek i płynnym ruchem wsunąć ją na dłoń



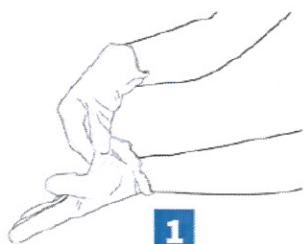
3

Nałóż pierwszą rękawicę



5

Odwiń zewnętrzną powierzchnię nakładanej rękawicy zgiętymi palcami dłoni w rękawicy i nałóż na drugą rękę



1

Złap palcami jedną rękawicę na wysokości nadgarstka i ściągnij ją wywracając rękawicę wewnętrzną stroną na wierzch



2

Trzymaj zdjętą rękawicę w ręce w rękawiczce i ruchem ślizgowym włóż palce gołej ręki między rękawicę a nadgarstek. Zdejmij drugą rękawicę zdejmując ją wzdłuż dłoni, a następnie naciągnij na trzymaną w palcach rękawicę



3

Wrzuć zdjęte rękawice do kosza

ZDJEMOWANIE:



Nie wrzucaj rękawiczek do toalety!



Nie dotykaj twarzy w rękawiczkach!

Jak prawidłowo nałożyć i zdjąć maseczkę



1



Przed nałożeniem maski **umyj ręce mydłem i wodą** lub **płynem do dezynfekcji na bazie alkoholu**

2

Zakryj usta i nos maską i upewnij się, że między twarzą a maską **nie ma żadnych przerw**



3

Unikaj dotykania maski podczas jej używania; jeśli to zrobisz, umyj ręce mydłem i wodą lub płynem do dezynfekcji na bazie alkoholu



4

Wymień maskę na nową, gdy tylko będzie wilgotna, nie używaj ponownie masek jednorazowych



5

Aby zdjąć maskę - chwyć ją od tyłu za wiązanie (nie dotykaj przodu maski!)



6

Wyrzuć maseczkę do zamykanego pojemnika; umyj ręce mydłem i wodą lub płynem do dezynfekcji na bazie alkoholu



Nie wrzucaj maseczki do toalety!

Ministerstwo Zdrowia



Podejrzewasz zakażenie koronawirusem?

WAŻNE TELEFONY

Infolinia NFZ **800 190 590**

Powiatowa stacja Sanitarno-Epidemiologiczna we
Włocławku

54 411 68 37 lub **54 411 68 36**

Urząd Miasta Włocławek Infolinia **54 414 40 01**

Kuratorium Oświaty w Bydgoszczy

Delegatura we Włocławku

54 426 40 31

Służby medyczne

112 lub **997**

Najbliższe szpitale zakażne

Bydgoszcz **52 325 56 34** lub **52 325 56 03**

Grudziądz **56 641 44 44**

Toruń **56 679 55 27**